

# Vejledning om slagtepræmie for kvier, tyre og stude 2026



Udgivet januar 2026

Vejledning om slagtepræmie for kvier, tyre og stude 2026

Denne vejledning er udarbejdet af  
Styrelsen for Grøn Arealomlægning og Vandmiljø  
i 2025

Foto: Colourbox

© Styrelsen for Grøn Arealomlægning og Vandmiljø

Ministeriet for Grøn Trepert  
Styrelsen for Grøn Arealomlægning og Vandmiljø  
Nyropsgade 30  
1780 København V  
Tlf.: 33 95 80 00  
E-mail: [mail@lbst.dk](mailto:mail@lbst.dk)  
[www.sgav.dk](http://www.sgav.dk)

ISBN:



**Finansieret af  
Den Europæiske Union**

# Indhold

<b>1.</b>	<b>Kort om slagtepræmie.....</b>	<b>5</b>
1.1	Hvor stort er tilskuddet? .....	5
<b>2.</b>	<b>Sådan er årshjulet.....</b>	<b>6</b>
2.1	Her ser du vigtige frister.....	6
<b>3.</b>	<b>Hvordan søger du om slagtepræmie? .....</b>	<b>7</b>
3.1	Hvor længe gælder din ansøgning?.....	7
3.2	Tilbagebetaling af ansøgning .....	7
<b>4.</b>	<b>Hvilke dyr kan du få tilskud for? .....</b>	<b>9</b>
4.1	Mindst fem slagtepræmieberettigede dyr.....	9
<b>5.</b>	<b>Slagtning i Danmark .....</b>	<b>10</b>
<b>6.</b>	<b>Slagtning i et andet EU-land .....</b>	<b>12</b>
<b>7.</b>	<b>Holdeperiode.....</b>	<b>14</b>
7.1	Særlige situationer i forhold til holdeperioden .....	15
<b>8.</b>	<b>Dine dyrs øremærkning og registrering i CHR skal være korrekt .....</b>	<b>17</b>
8.1	Potentielt slagtepræmieberettigede dyr .....	17
<b>9.</b>	<b>Kriterier for tilskud .....</b>	<b>18</b>
9.1	Du skal være aktiv landbruger .....	18
9.2	Tilskud på mindst 300 EUR .....	18
9.3	Oplysning om dine landbrugsarealer .....	18
9.4	Andre kriterier, du skal opfylde .....	18
9.5	Forpligtelser, du skal leve op til.....	19
9.6	Du skal overholde kravene under konditionalitet og social konditionalitet .....	19
<b>10.</b>	<b>Produentskifte.....</b>	<b>21</b>
<b>11.</b>	<b>Producenterklæring.....</b>	<b>23</b>
<b>12.</b>	<b>Kontrol og administrative sanktioner .....</b>	<b>24</b>
12.1	Kontrol .....	24
12.2	Administrative sanktioner m.v. ....	25
12.2.1	Manglende indberetning af alle bedriftens landbrugsarealer .....	25
12.2.2	Manglende opfyldelse af kriterier for at få tilskud .....	25
12.2.3	Manglende opfyldelse af forpligtelser .....	25
12.2.4	Sanktionsloft .....	27
12.2.5	Udelukkelse .....	27
<b>13.</b>	<b>Hørings- og afgørelsesbreve .....</b>	<b>29</b>

<b>14.</b>	<b>Andre regler, du bør kende .....</b>	<b>31</b>
14.1	Svig med og misbrug af tilskud .....	31
14.2	Omgåelse af kriterier og forpligtelser .....	31
14.3	Force majeure og ekstraordinære omstændigheder .....	32
14.4	Vi indsamler og behandler dine data .....	33
14.5	Hvis du vil klage over en afgørelse fra os .....	33
<b>15.</b>	<b>Retsgrundlag.....</b>	<b>34</b>
15.1	EU-regler .....	34
15.2	Danske regler .....	34

UDKAST





# 1. Kort om slagtepræmie

Slagtepræmieordningen er en tilskudsordning for slagtede kvier, tyre og stude. Du skal ikke søge om tilskud til de enkelte dyr, men søge ordningen ved at sætte et kryds i fælleskemaet.

Formålet med slagtepræmieordningen er bedre dyrevelfærd, at undgå lange transporter af spædekcalve, færre aflivninger og gennem opfedning af dyr hos danske landbrugere at fastholde arbejdspladser i Danmark.

## 1.1 Hvor stort er tilskuddet?

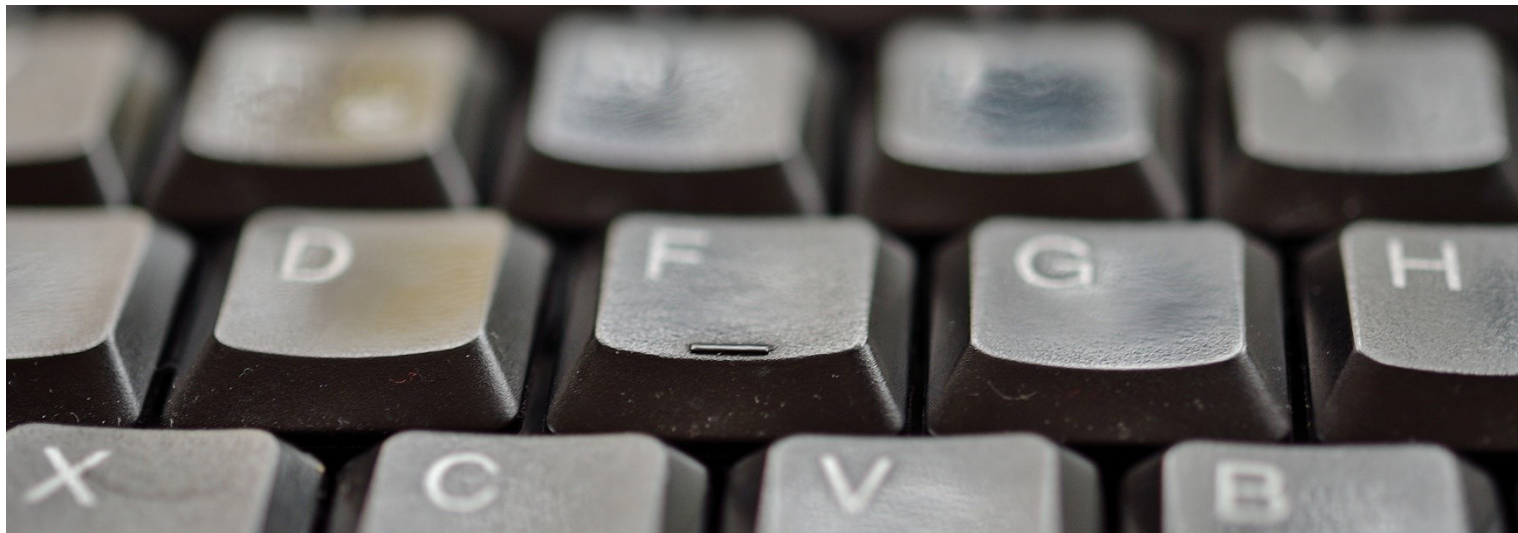
Den årlige pulje er på ca. 245 mio. kr. Tilskuddets størrelse udgør dog mindst 114 EUR (ca. 849 kr.) og maksimum 140 EUR (ca. 1.043 kr.) pr. dyr. Slagtepræmien bliver udbetalt i perioden 1. marts til 30. juni i året efter ansøgning.



## 2. Sådan er årshjulet

### 2.1 Her ser du vigtige frister

Aktivitet:	Periode og/eller frist:
Ansøgning i Fællesskema	2. februar – 22. april 2026
Frist for forsinket indsendelse af Fællesskema (ændringsfrist)	18. maj 2026
Tilbagetrækningsfrist	16. november 2026.  Hvis du har søgt om slagtepræmie foregående år, og ansøgningen også gælder for 2026, får din tilbage-trækning af ansøgningen først virkning for 2027, hvis den sker efter den <u>25. oktober 2026</u> .
Høringsbrev med oversigt over antal slagtede dyr	Medio februar 2027
Udbetaling	1. marts – 30. juni 2027
Afgørelsesbreve	1. marts – 30. juni 2027



### 3. Hvordan søger du om slagtepræmie?

Du skal have søgt om slagtepræmie via fællesskemaet for at modtage slagtepræmie for kvier, tyre og stude. Du søger om slagtepræmie ved at sætte kryds i et særligt felt i fællesskemaet. Vi skal have modtaget dit fællesskema med ansøgningen inden ændringsfristen, som er 18. maj 2026. I modsætning til grundbetalingsordningen sker der ikke en procentvis reduktion af dit tilskud, hvis du først søger efter den almindelige ansøgningsfrist, som er 22. april 2026. Hvis du søger efter ændringsfristen, afviser vi ansøgningen.

Du skal ansøge med det samme CVR- eller CPR-nummer, som din besætning er registreret under i CHR. Det er derfor vigtigt, at du ved ansøgning via fællesskemaet benytter det MitID, der gælder for besætningens CVR-nummer.

#### 3.1 Hvor længe gælder din ansøgning?

Ansøgningen gælder fra 1. januar det år, du søger i fællesskemaet. Du kan altså få udbetalt tilskud for præmieberettigede dyr slagtet fra 1. januar.

Ansøgningen gælder også for de følgende år, så længe du hvert år leverer mindst ét tilskudsberettiget dyr til slagtning, også selvom du ikke får udbetalt slagtepræmie, fordi du har leveret færre end fem dyr. Hvis du et år ikke leverer nogen tilskudsberettigede dyr til slagtning, bliver du automatisk frmeldt ordningen med virkning fra det efterfølgende år.

#### 3.2 Tilbagetrækning af ansøgning

Du kan skriftligt meddele os, at du ønsker at trække din ansøgning tilbage. Tilbagetrækningen skal ske senest 16. november 2026 og får virkning fra den dag, vi modtager din tilbagetrækning. Hvis du har søgt om slagtepræmie foregående år, og ansøgningen også gælder for 2026, får din tilbagetrækning af ansøgningen først virkning for 2027, hvis den sker efter den 25. oktober 2026.

Din tilbagetrækning får dog ikke virkning i forhold til fejl, der er konstateret ved kontrol, som er gennemført eller varslet før, vi har modtaget din tilbagetrækning.

Hvis du trækker din ansøgning tilbage, modtager du ikke tilskud. Modtager du sanktion udover det beløb, du stod til at få udbetalt i slagtepræmie, vil vi opkræve dette beløb.

Kommunikation fra os i form af skriftlige partshøringer eller skriftlige referater af telefoniske partshøringer samt afgørelser sendes digitalt til dig via Tast selv.

### Hvis du vil læse om love og regler

Til dette afsnit har vi brugt:

Bekendtgørelse nr. [XX] af [XX] om ansøgninger m.v. for landbrugere i Tast selv:

- § 3 om ansøgning i form af fællesskema
- § 6 om ændringsfristen for fællesskemaet
- § 8 om tilbagetrækning af ansøgning.

Bekendtgørelse nr. 1325 af 29. november 2024 om ko- og slagtepræmie med senere ændringer:

- § 4, stk. 1, om at ansøgning skal ske iht. bestemmelser i bekendtgørelse om ansøgninger m.v. for landbrugere i Tast selv.
- § 4, stk. 2, om at ansøgningen gælder fra 1. januar i ansøgningsåret.
- § 4, stk. 3, om at ansøgningen om slagtepræmie også gælder for de følgende år og indtil, at SGAV annullerer ansøgningen eller indtil, at ansøger skriftligt trækker ansøgningen tilbage.
- § 4, stk. 5, om at tilbagetrækning efter § 4, stk. 3, først får virkning for det efterfølgende år, hvis den sker efter 25. oktober.
- § 32 om, at afgørelser sendes digitalt til ansøger via Tast selv
- § 33 om, at skriftlige partshøringer og skriftlige referater af telefoniske partshøringer sendes digitalt til ansøger via Tast selv.





## 4. Hvilke dyr kan du få tilskud for?

Du kan få slagtepræmie for kvier, tyre og stude.

Du skal bl.a. opfylde disse kriterier for at få tilskud:

- Dyret skal ved indgang på et dansk slagteri være under 30 måneder og have en slagtet vægt på mindst 130 kg.
- Ved slagtning i et andet EU-land skal dyret være mindst otte måneder gammelt, mens der ikke er kriterier for dyrets mindstevægt.

Læs mere i afsnit 6 om "Slagtning i et andet EU-land" i denne vejledning.

### 4.1 Mindst fem slagtepræmieberettigede dyr

Det er et kriterie for at modtage slagtepræmie, at du skal levere mindst fem slagtepræmieberettigede dyr til slagtning i Danmark eller i et andet EU-land pr. kalenderår. Du kan læse mere om kriterier og manglende opfyldelse heraf i afsnit 12.2.2.

Bemærk, hvis du har leveret f.eks. seks dyr til slagtning, men der ved administrativ eller fysisk kontrol findes en fejl på to af dyrene, vil du ikke få udbetalt præmie.

#### Hvis du vil læse om love og regler

Til dette afsnit har vi brugt bekendtgørelse nr. 1325 af 29. november 2024 om ko- og slagtepræmie med senere ændringer:

- § 1 om tilskud til landbrugere med kvier, tyre og stude ved slagtning på eksportautoriserede slagterier eller godkendte slagtesteder i Danmark eller i et andet EU-land.
- § 6, nr. 2, om mindst fem slagtepræmieberettigede dyr.
- § 6, nr. 3, om, at et dyr ved slagtning skal være under 30 måneder gammelt.
- § 6, nr. 4, om, at et dyr ved slagtning i et andet EU-land skal være mindst otte måneder gammelt.
- § 6, nr. 5, om, at et dyrs slagtede vægt skal være mindst 130 kg.



## 5. Slagtning i Danmark

Du kan kun få slagtepræmie for dyr, der slagtes på et autoriseret slagteri eller et godkendt slagtested. Hvis du leverer dyr til mindre slagtestede, bør du sikre dig, at slagtestedet er autoriseret og indberetter slagtingen af dine dyr. Du kan ikke få slagtepræmie ved hjemmeslagtninger.

Slagteriet indberetter dine slagtede dyr til CHR via kvægslagtedatabasen, som administreres af Landbrug & Fødevarers Kvægslagtedatabase. Herfra sendes indberetningen videre til os. Vi skal have modtaget slagteindberetningen senest 20. januar året efter ansøgningsåret.

Hvis slagteriet indberetter slagtingen efter 20. januar året efter ansøgningsåret, nedsættes din slagtepræmie med 1 pct. pr. arbejdsdag, som fristen overskrides. Er forsinkelsen på mere end 25 arbejdsdage, afvises ansøgningen om slagtepræmie for de forsinket indberettede dyr.

Du bør sikre dig, at de oplysninger, som slagterierne har indberettet, er korrekte. Normalt er det de samme oplysninger, som fremgår af din slagteafregning fra slagteriet. Du bør især være opmærksom på, om dyrets køn og øremærke og dit besætningsnummer er korrekt. Hvis der er fejl, bør du straks kontakte slagteriet for at rette fejlen.

Vi ser kun bort fra fejl i slagteindberetningerne, hvis du kan dokumentere, at oplysningerne om dyret var korrekte i slagteafregningen, eller at du straks efter modtagelsen af slagteafregningen har kontaktet slagteriet for at få rettet de forkerte oplysninger i slagteafregningen.

### Hvis du vil læse om love og regler

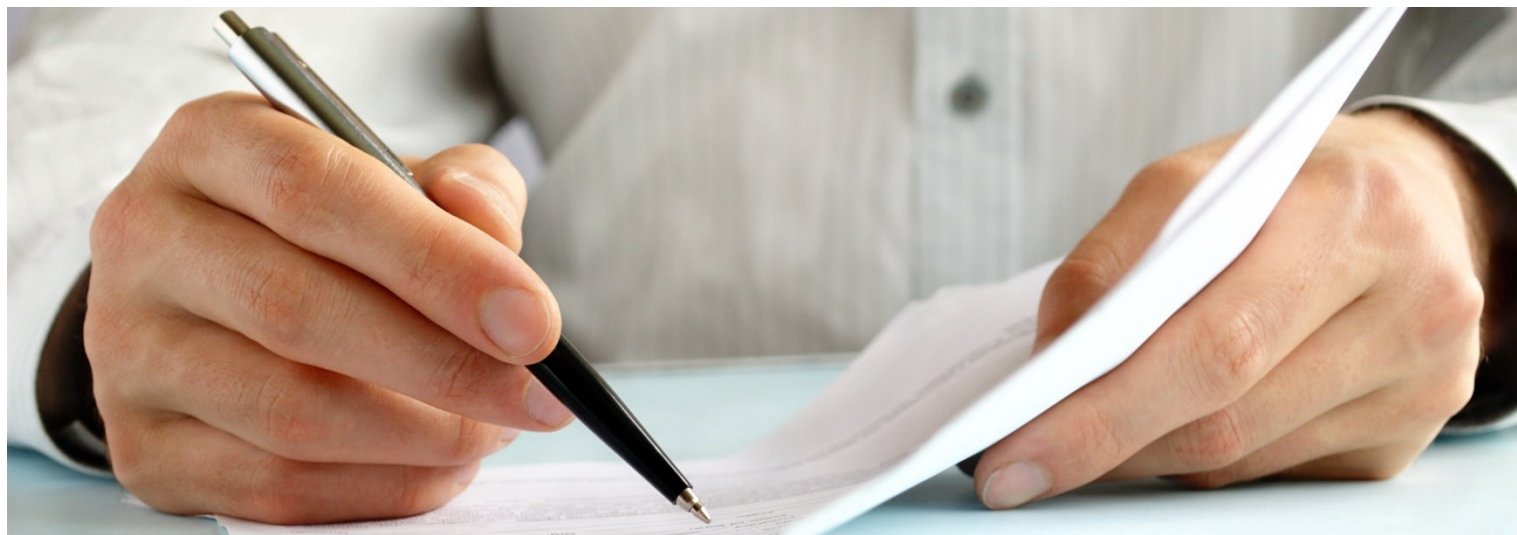
Til dette afsnit har vi brugt:

Bekendtgørelse nr. 1325 af 29. november 2024 om ko- og slagtepræmie med senere ændringer:

- § 1 om at der kan ydes tilskud til landbrugere med kvier, tyre og stude ved slagtning på eksportautoriserede slagterier eller godkendte slagtesteder i Danmark.
- § 10 om indberetning om slagtning i Danmark.
- § 24 om forsinket eller manglende indberetning om slagtning.

UDKAST





## 6. Slagtning i et andet EU-land

Hvis du sender dine dyr til slagtning i et andet EU-land, skal du udfylde et særligt skema for at få tilskud for dyrene. Skemaet skal indeholde oplysning om eksportørens navn og adresse, det EU-land, som dyrene er slagtet i, og hvert enkelt dyrs CKR-nummer (dyrets identifikationsnummer). Skemaet, som du skal udfylde, kan hentes på Styrelsen for Grøn Arealomlægning og Vandmiljø's hjemmeside eller på [virk.dk](http://virk.dk). Udfyld skemaet og send det til os gennem f.eks. Digital Post via [borger.dk](http://borger.dk), e-Boks eller [virk.dk](http://virk.dk).

[Find skemaet under fanen "Sådan søger du" og "Skemaer" på Styrelsen for Grøn Arealomlægning og Vandmiljø's hjemmeside](#)

Når du sender skemaet, skal du vedlægge en kopi af salgsfakturaen, hvor salgsprisen fremgår, samt kopi af certifikat fra TRACES, der er EU-Kommissionens elektroniske database til registrering af informationer om udstedelse af certifikater og dokumenter i forbindelse med samhandel med levende dyr, visse animalske produkter, import af levende dyr og animalske produkter. Heraf skal det fremgå, at dyret er sendt til slagtning. Hvis det er en anden person, der har stået for transporten, kan denne (eksportøren), efter at have fået fuldmagt af ansøger, underskrive på ansøgerens vegne.

Vi skal have modtaget skemaet senest tre måneder efter slagtning, dog senest 20. januar året efter kalenderåret. Din slagtepræmie nedsættes med 1 pct. pr. arbejdsdag, som fristen overskrides. Er forsinkelsen på mere end 25 arbejdsdage, afvises anmodningen om slagtepræmie for de forsinkede, indberettede dyr.

Du skal have et kvægpas for alle dyr, der sendes til slagtning i et andet EU-land. Du kan bestille kvægpas ved at printe det gratis hos Fødevarestyrelsen eller mod betaling hos CHR-afdelingen i SEGES. Kvægpasset skal følge dyret og skal ikke sendes til os.

[Bestil kvægpas hos Fødevarestyrelsen](#)



### Hvis du vil læse om love og regler

Til dette afsnit har vi brugt:

Bekendtgørelse nr. 1325 af 29. november 2024 om ko- og slagtepræmie med senere ændringer:

- § 1 om at der kan ydes tilskud til landbrugere med kvier, tyre og stude ved slagtning i et andet EU-land.
- § 7, nr. 1, om udfyldelse af skema til brug ved slagtning af dyr i et andet EU-land, jf. bekendtgørelsens bilag 1.
- § 7, nr. 2, om kopi af salgsfaktura.
- § 7, nr. 3, om kopi af certifikat fra TRACES.
- § 11 om indberetning om slagtning i et andet EU-land.
- § 24 om forsinket eller manglende indberetning om slagtning.



## 7. Holdeperiode

Det er et kriterie for at modtage slagtepræmie, at dyret har været på din bedrift i mindst to sammenhængende måneder af de sidste tre måneder inden slagting i Danmark eller i et andet EU-land.

Holdeperioden fastlægges på denne måde:

1. Start på holdeperioden

Den første dag i holdeperioden er dagen efter registrering af indgang i CHR. Hvis indgangen er registreret i CHR 7. marts, er første dag i holdeperioden således 8. marts.

CHR-afdelingen kan tidligst registrere indgangen i CHR dagen efter, de har modtaget din ændringsanmodning. I tvivlstilfælde er det dig, der skal dokumentere, at du har sendt indberetningen til CHR-afdelingen i Fødevarestyrelsen, så de rent faktisk har modtaget indberetningen én eller flere dage før, de har registreret indgangen.

2. Sidste dag i holdeperioden

Sidste dag i holdeperioden er den dag, hvor dyret afgår fra bedriften. For dyr, der leveres direkte fra bedriften til slagteriet, er sidste dag i holdeperioden dog den dag, hvor dyret indgår på slagteriet ifølge slagteriets indberetning til CHR.

3. Fastlæggelse af holdeperioden

Holdeperioden på to måneder starter dagen efter indgangsregistreringen og er overholdt efter to måneder. Dog gælder det, at hvis holdeperioden f.eks. starter 31. juli, er sidste dag i holdeperioden 30. september, som er sidste dag i måneden.

### Eksempel på overholdt holdeperiode:

Dyret ankommer til bedriften 28. november 2025. Indgang på bedriften registreres i CHR 30. november 2025. Holdeperioden starter 1. december 2025 og er overholdt 1. februar 2026.

Vi benytter CHR til kontrol af, om du har overholdt kriteriet om holdeperiode.

## 7.1 Særlige situationer i forhold til holdeperioden

### Prøvestation

Hvis et dyr sendes til en prøvestation (testcenter), skal du registrere dyrets flytning til og fra prøvestationen i CHR. Dyret skal efter ophold på prøvestationen holdes i en ny periode på to måneder.

### Dyrskue eller fællesgræs

Når dyr sendes på dyrskue eller på fælles græsningsarealer, skal du registrere dyrets flytning ud af bedriften med kode 50. Du skal registrere hjemtagningen med kode 51 i CHR. Holdeperioden bliver ikke afbrudt.

### Kvægslagtemarked

Holdeperioden bliver ikke afbrudt, selvom dyret har opholdt sig på et kvægslagtemarked inden indgang på slagteri. I disse tilfælde slutter holdeperioden først ved dyrets indgang på slagteri.

### Udlån til anden landbruger med kvæg

Hvis du flytter dyr til en anden landbruger med kvæg, f.eks. til afgræsning eller som foldtyr, skal du oprette et undernummer i CHR med dig som ejer hos den landbruger, hvor dyrene opholder sig. Dernæst skal du registrere flytningen af dyret til og fra dit undernummer hos den anden landbruger. Holdeperioden bliver ikke afbrudt.

### Afgræsning hos anden landbruger uden kvæg

Hvis du flytter dyr til afgræsning hos en anden landbruger, behøver du ikke registrere flytningen af dyrene i CHR, hvis kreaturerne ikke bliver blandet med andre klovdyr. Men du bør notere, hvor dyrene befinder sig i tilfælde af kontrol på bedriften. Holdeperioden bliver ikke afbrudt.

### Forsvundne dyr

Forsvundne dyr skal registreres som bortkommet i CHR. Du kan ikke få tilskud for forsvundne dyr, men hvis du har afgangsført dyret, bliver det ikke betragtet som en fejl ved en eventuel kontrol. Dyr, som ikke er afgangsført, og som er forsvundet, betragtes som en fejl ved kontrolbesøg.

Hvis dyrene ved kontrol på din bedrift er spredt over store arealer, kan du få op til 48 timer til at fremvise dyrene, uden at de bliver betragtet som forsvundne.

### Flytning af kvæg mellem egne ejendomme

Hvis du har en aftale om samdrift registreret i CHR, behøver du ikke at registrere flytninger mellem de ejendomme, som er med i samdriftsaftalen. Hvis du ikke har en samdriftsaftale, skal du registrere flytninger mellem egne besætninger i CHR.

[Du kan se reglerne for samdriftsaftaler på Fødevarestyrelsens hjemmeside](#)

Holdeperioden bliver ikke afbrudt, når du flytter kvæg mellem dine egne ejendomme. Dette gælder uanset, om der er samdriftsaftale eller ej.

### Hvis du vil læse om love og regler

Til dette afsnit har vi brugt bekendtgørelse nr. 1325 af 29. november 2024 om ko- og slagtepræmie med senere ændringer § 6, nr. 6, om dyrs ophold på ansøgerens bedrift i mindst to sammenhængende måneder ud af de sidste tre måneder inden slagtning.

UDKAST





## 8. Dine dyrs øremærkning og registrering i CHR skal være korrekt

Det er en forpligtelse for at modtage slagtepræmie, at dine dyr er korrekt identificeret med øremærker, vombolus (chip i dyrets mave) eller chip og korrekt registreret i CHR. Du kan læse mere om forpligtelser og manglende opfyldelse heraf i afsnit 12.2.3.

Reglerne om mærkning og registrering fremgår af "Bekendtgørelse om registrering i CHR og om identifikation af kvæg, svin, får, geder, heste, hjorte eller kameler".

[Du kan læse mere om reglerne om mærkning og registrering på Fødevarestyrelsens hjemmeside](#)

### 8.1 Potentielt slagtepræmieberettigede dyr

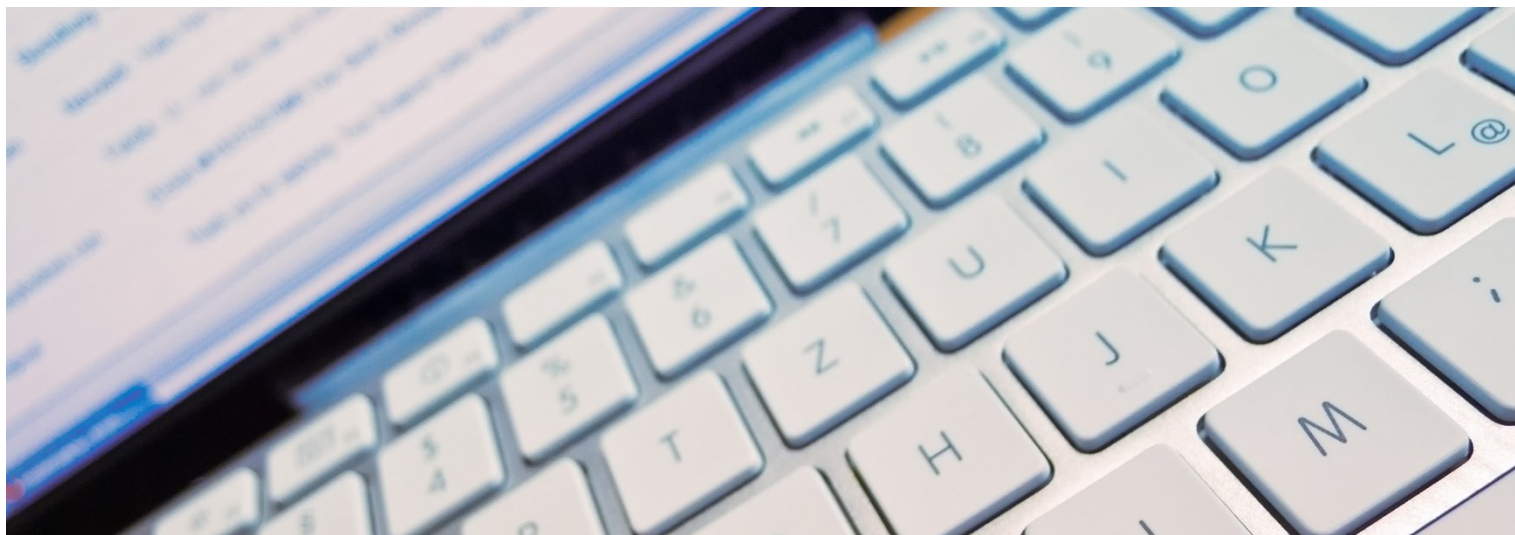
Potentielt slagtepræmieberettigede dyr er alle kvier, tyre og stude på bedriften, der vil kunne opfylde kravet til holdperiode, opnå en alder på mindst otte måneder i kalenderåret, og som er under 30 måneder på tidspunktet for kontrolbesøg. Vi bruger alene de otte måneder til at fastslå, om det levende dyr er potentielt tilskudsberettigede i kontrolsituationen. Det har ingen betydning for minimumskravet på 130 kg ved slagtning i Danmark.

Hvis der ved kontrol findes dyr på din bedrift, der ikke er korrekt mærket eller registreret i CHR, og som ved slagtning i kalenderåret vil kunne danne grundlag for slagtepræmie, bliver disse dyr betragtet som dyr, der ikke kan fastslås ved kontrollen. Det betyder, at dyrene medgår ved beregning af fejlprocent og sanktioner samme år efter slagtepræmieordningen. Dette gælder også, selv om du ikke søger om tilskud til dyrene i ansøgningsåret.

#### Hvis du vil læse om love og regler

Til dette afsnit har vi brugt bekendtgørelse nr.1325 af 29. november 2024 om ko- og slagtepræmie med senere ændringer:

- § 8 om at ansøgers dyr skal være korrekt identificeret og registrere i CHR.



## 9. Kriterier for tilskud

Du skal leve op til de generelle kriterier listet nedenfor for at modtage tilskud.

### 9.1 Du skal være aktiv landbruger

Du skal være aktiv landbruger for at kunne modtage slagtepræmie. Det betyder, at du skal opfylde mindst ét af flere kriterier for at få status som aktiv landbruger. Du kan læse mere om dette i Vejledning om grundbetaling og tilskudsberettigede arealer 2026.

[Læs vejledning om grundbetaling og tilskudsberettigede arealer 2026](#)

### 9.2 Tilskud på mindst 300 EUR

Det er en betingelse for at modtage slagtepræmie, at du opfylder ét af følgende kriterier (nr. 1-3):

- 1) Dit årlige tilskud i form af slagtepræmie skal udgøre mindst 300 EUR.
- 2) Dit årlige samlede tilskud i form af slagtepræmie og ko-præmie skal udgøre mindst 300 EUR.
- 3) Der udbetales tilskud til mindst 2,00 tilskudsberettigede hektar under grundbetalingsordningen, jf. bekendtgørelse om grundbetaling m.v. til landbrugere for 2026.

De øvrige kriterier skal også være opfyldt, herunder bl.a. kriteriet om, at du skal levere mindst fem slagtedyrl.

### 9.3 Oplysning om dine landbrugsarealer

Hvis du råder over landbrugsarealer på datoen for fristen for at sende fællesskemaet rettidigt, er det et kriterie for at modtage slagtepræmie, at du indberetter arealerne i fællesskemaet. Bemærk, at du også skal sende dit fællesskema, selvom du ikke søger tilskud til landbrugsarealerne.

[Læs vejledning om grundbetaling og tilskudsberettigede arealer 2026](#)

### 9.4 Andre kriterier, du skal opfylde

Du skal også opfylde disse kriterier for at modtage slagtepræmie:

- Du skal levere mindst fem slagtepræmieberettigede dyr til et autoriseret dansk slagteri eller til et slagteri i et andet EU-land i et kalenderår.
- Du kan få tilskud for kvier, tyre og stude under 30 måneder, der enten slagtes på et autoriseret dansk slagteri eller sendes til slagtning i et andet EU-land.

- Ved slagting i Danmark skal den slagtede vægt være mindst 130 kg.
- Ved slagting i et andet EU-land skal dyret, udover at leve op til øvrige kriterier og forpligtelser for tilskud, være mindst otte måneder gammelt.
- Dyret skal have opholdt sig på din bedrift i mindst to sammenhængende måneder af de sidste tre måneder før slagting i Danmark eller i et andet EU-land.

## 9.5 Forpligtelser, du skal leve op til

Du skal leve op til disse forpligtelser for at modtage slagtepræmie:

- Dyret skal være korrekt mærket med øremærker og korrekt registreret i Det Centrale Husdyrbrugsregister (CHR).
- Ved kontrolbesøg er du forpligtet til at fremvise bilag som dokumentation for dyrets indgang og afgang på bedriften eller slagting.

Slagteriet skal indberette dine slagtede dyr senest den 20. januar året efter ansøgningsåret. Såfremt dyret slagtes i en anden EU-medlemsstat, skal Styrelsen for Grøn Arealomlægning og Vandmiljø have modtaget indberetningen senest tre måneder efter slagting, dog senest den 20. januar året efter ansøgningsåret.

## 9.6 Du skal overholde kravene under konditionalitet og social konditionalitet

Når du modtager slagtepræmie, er du omfattet af konditionalitet. Det vil sige, at det kan føre til nedsættelse eller udelukkelse fra at modtage tilskuddet, hvis du overtræder de regler, som er omfattet af konditionalitet. Dette er regler på områderne klima og miljø, folke- og plantesundhed samt dyrevelfærd. Der er til dels tale om regler, som allerede følger af anden lovgivning.

Du skal overholde konditionalitetskravene på hele din bedrift og alle dine arealer, uanset om du søger om tilskud til arealerne eller ej. Som landbruger, der søger om tilskud, er du ansvarlig for, at kravene om konditionalitet bliver overholdt i hele kalenderåret og på hele bedriften.

Når du modtager slagtepræmie, er du fra 2025 også omfattet af social konditionalitet. Det vil sige, at det kan føre til nedsættelse eller udelukkelse fra at modtage tilskuddet, hvis du overtræder de regler, som er omfattet af social konditionalitet. Dette er regler om arbejdsmiljø og gennemsigtige og forudsigelige arbejdsvilkår, der i forvejen gælder for dig som arbejdsgiver m.v.

[Du kan læse nærmere om konditionalitet og social konditionalitet på SGAV's hjemmeside](#)

### Hvis du vil læse om love og regler

Til dette afsnit har vi brugt:

Bekendtgørelse nr. [XX] af [XX] om ansøgninger m.v. for landbrugere i Tast Selv:

- § 4, stk. 1, nr. 1, og § 13 om indberetning af alle bedriftens arealer.

Bekendtgørelse nr. 1325 af 29. november 2024 om ko- og slagtepræmie med senere ændringer:

- § 5, nr. 1-3, om hhv. tilskud i form af slagtepræmie på mindst 300 EUR, tilskud i form af slagtepræmie og ko-præmie på samlet mindst 300 EUR, eller tilskud til mindst 2,00 tilskudsberettigede hektar under grundbetalingsordningen 2026. § 6, nr. 1, om aktiv landbruger.

UDKAST





## 10. Producentsskifte

Hvis du overtager en hel bedrift med kvægbesætning, men ikke selv kan overholde betingelsen om to måneders holdeperiode, kan du fortsat få udbetalt slagtepræmie for de tilskudsberettigede dyr, som slagtes efter overtagelsesdatoen. Du og overdrageren af bedriften skal underskrive en producentsskifteerklæring og en erklæring om slagtepræmie, hvis overdrageren af bedriften har ansøgt om slagtepræmie via fællesskemaet. På den måde indtræder du i overdragerens holdeperiode og kan derfor få udbetalt slagtepræmie for de tilskudsberettigede dyr, som du og overdrager tilsammen har holdt i mindst to måneder på bedriften.

Rettidig indsendelse af producentsskifteerklæringen og erklæringen om slagtepræmie har også den virkning, at du indtræder i overdragerens ansøgning til slagtepræmieordningen fra det pågældende ansøgningsår.

Vær opmærksom på, at du også ved producentsskifte skal have slagtet minimum fem tilskudsberettigede dyr i løbet af ansøgningsåret for at opnå slagtepræmie.

Producentsskifteerklæringen og erklæringen om slagtepræmie skal sendes, så vi har modtaget dem senest 20. januar efter det ansøgningsår, hvor overdragelsen af det økonomiske ansvar for driften fandt sted. Hvis fristen ikke overholdes, bliver producentsskiftet afvist.

Du skal kun indberette producentsskifte, hvis du overtager en hel bedrift. Ved en hel bedrift forstås alle bedriftens produktionsenheder, herunder forpagtede arealer. Hvis du f.eks. kun overtager bedriftens kvægbesætning, men ikke alle bedriftens landbrugsarealer, kan du ikke indberette producentsskifte. Vi kan altid kræve dokumentation for producentsskiftet, f.eks. i form af forpagtningsaftale, skøde eller skifteretsattest.

Du skal indgive producentsskifteerklæringen og erklæringen om slagtepræmie til os på hver sit særlige skema (bilag 2 og 3 til den gældende bekendtgørelse om ko- og slagtepræmie).

Du kan finde skemaerne i pdf-format på styrelsens hjemmeside på siden for slagtepræmieordningen under "Sådan søger du" og "Skemaer".

Skemaerne printes, udfyldes og skal underskrives af både dig og overdrager. De kan sendes til os som sikker mail med Digital Post via borger.dk eller e-Boks. Du har også mulighed for at sende dem med fysisk brev til Landbrugsstøtte & Økologi, Augustenborg Slot 3, 6440 Augustenborg.

Erklæring om slagtepræmie er desuden tilgængelig på [virk.dk](http://virk.dk), og det er derfor også muligt at sende den via [virk.dk](http://virk.dk).

[Find producentskifteerklæringen på vores hjemmeside](#)

[Find erklæring om slagtepræmie i tilskudsguiden under 'Skemaer'](#)

### **Hvis det juridiske grundlag for din bedrift ændres**

Hvis din bedrift ændres fra enkeltmandsvirksomhed til I/S, A/S eller ApS, betragtes dette som en overdragelse af en bedrift. Du skal derfor også sende en producentskifteerklæring og erklæringen om slagtepræmie, hvis f.eks. et nyoprettet I/S skal indtræde i en tidligere enkeltmandsvirksomheds holdeperiode.

### Hvis du ændrer virksomhedsform med tilbagevirkende kraft

Hvis du ændrer virksomhedsform på din bedrift med tilbagevirkende kraft, skal du senest meddele producentskiftet 20. januar året efter det ansøgningsår, hvor overdragelsesdokumentet er underskrevet af alle aftaleparter.

### **Hvis du vil læse om love og regler**

Til dette afsnit har vi brugt bekendtgørelse nr. 1325 af 29. november 2024 om ko- og slagtepræmie med senere ændringer:

- § 12 om indgivelse af producentskifteerklæring.
- § 12, nr. 1, om indgivelse af skema, jf. bekendtgørelsens bilag 2, samt erklæring om slagtepræmie, jf. bekendtgørelsens bilag 3.
- § 12, nr. 2, om fristen for indsendelse af producentskifteerklæringen.
- § 12, nr. 3, om underskrivelse af producentskifteerklæringen.



## 11. Producenterklæring

Hvis du ønsker at modtage slagtepræmie for et dyr, som du har afhændet til en anden landbruger inden for én måned før slagtning, skal du og den person, der leverer dyret til slagtning, underskrive en producenterklæring om, at du skal modtage slagtepræmien. Det er en betingelse for at modtage slagtepræmien, at du selv har holdt dyret på din bedrift i holdeperioden på to måneder, og at du har søgt om slagtepræmie via fællesskemaet.

Producenterklæringen skal underskrives af både dig og den landbruger, der har leveret dyret til slagtning. Producenterklæringen skal udfyldes på et særligt skema, som du finder på styrelsens hjemmeside, og det udfyldte og underskrevne skema kan bl.a. sendes som sikker mail med Digital Post via borger.dk eller e-Boks. Producenterklæringen er også tilgængelig på virk.dk, og den kan derfor også sendes via virk.dk.

Det er dig, som skal modtage præmien, der skal sende producenterklæringen.

Fristen for at indsende producenterklæringer er 20. januar året efter slagtningen.

[Find producenterklæringen på vores hjemmeside](#)

### Hvis du vil læse om love og regler

Til dette afsnit har vi brugt bekendtgørelse nr. 1325 af 29. november 2024 om ko- og slagtepræmie med senere ændringer:

- § 13 om indgivelse af producenterklæring
- § 13, nr. 1, om indgivelse af skema, jf. bekendtgørelsens bilag 4.
- § 13, nr. 2, om fristen for indsendelse af producentskifteerklæringen.
- § 13, nr. 3, om underskrivelse af producentskifteerklæringen.



## 12. Kontrol og administrative sanktioner

### 12.1 Kontrol

Når du søger om tilskud under en arealbaseret eller animalsk ordning, kontrollerer vi din ansøgning administrativt. Vi undersøger blandt andet, om du opfylder ordningens kriterier og forpligtelser ud fra de oplysninger, du har indberettet. Under slagtepræmieordningen kontrollerer vi også administrativt, om oplysningerne fra slagteriet stemmer overens med oplysningerne i CHR. I nogle tilfælde vil vi supplere den administrative kontrol med kontrolbesøg på en mindre del af bedrifterne. Vi vil kontrollere fysisk hos et antal ansøgere, om ordningens kriterier og forpligtelser er overholdt. Vi vil desuden lave en udvidelse af anden kontrol, hvis vi konstaterer fejl på potentielle slagtepræmieberettigede dyr.

#### Bistand under en kontrol

Du har pligt til at yde den nødvendige bistand ved kontrollen. Du skal give adgang til bedriftens arealer, dyr og bygninger, fremvise bilag, registreringer m.v. Hvis du ikke selv er til stede, er det dit ansvar, at du har en stedfortræder, der kan bistå ved gennemførelsen af kontrollen. Hvis du eller din stedfortræder ikke yder den fornødne bistand, og vi derfor ikke kan gennemføre kontrollen, vil din ansøgning om slagtepræmie det pågældende ansøgningsår blive afvist.

Vi varsler som udgangspunkt ikke kontrolbesøg. Det skyldes, at kontrolbesøg kun kan varsles, hvis varslingen ikke forstyrrer kontrollens formål og effektivitet.

[Du kan læse mere om kontrolbesøg på bedriften i Vejledning om grundbetaling og tilskudsberettigede arealer 2026](#)

#### Bilagskontrol

Ved kontrol på bedriften er du forpligtet til at fremvise bilag som dokumentation for dine dyrs indgang på og afgang fra bedriften eller slagtning. Det sker som led i kontrollen af, om oplysningerne fra slagterierne og CHR er korrekte. Hvis du ikke kan fremvise tilstrækkelig dokumentation herfor, kan du få nedsat dit tilskud og eventuelt herudover få en sanktion.



## Kontrolrapport

Ved kontrolbesøg på din bedrift udfylder kontrolløren en tjekliste. Inden kontrolbesøget afsluttes, får du et kvitteringsbrev af kontrolløren. Det fremgår af kvitteringsbrevet, hvad der blev konstateret ved kontrollen. Kontrolløren kan ikke udtale sig om konsekvenserne af eventuelle fejl, der er set ved kontrollen. Hvis der er fejl, sender vi et høringsbrev via Tast selv.

## 12.2 Administrative sanktioner m.v.

### 12.2.1 Manglende indberetning af alle bedriftens landbrugsarealer

Har du som ansøger ikke indberettet alle bedriftens landbrugsarealer, nedsættes tilskud, når de arealer, der ikke er indberettede, udgør mere end 3 pct. af det indberettede areal, eller hvis du ikke har indberettet nogen af bedriftens landbrugsarealer.

Det ikke-indberettede areals andel af det samlede areal, som skulle have været indberettet	Sanktion
Op til 3 pct.	Ingen sanktion.
Mere end 3 pct.	<ul style="list-style-type: none"><li>• 1 pct. nedsættelse, hvis det ikke-indberettede areal er op til 5 ha.</li><li>• 2 pct. nedsættelse, hvis det ikke-indberettede areal er over 5 ha og op til 10 ha.</li><li>• 3 pct. nedsættelse, hvis det ikke-indberettede areal er over 10 ha.</li></ul>

### 12.2.2 Manglende opfyldelse af kriterier for at få tilskud

Ved manglende opfyldelse af betingelser under slagtepræmieordningen og beregning af administrative sanktioner skelner vi mellem "kriterier for at få tilskud" og "forpligtelser".

"Kriterier for at få tilskud" er de overordnede betingelser, der skal være opfyldt, for at du kan få tilskud. Kriterierne for at få tilskud under denne ordning er oplistet i kapitel 9. Hvis du ikke opfylder ét eller flere kriterier for et dyr, kan dyret ikke betragtes som et tilskudsberettiget dyr. Eventuelt udbetalt tilskud skal tilbagebetales for de pågældende dyr.

### 12.2.3 Manglende opfyldelse af forpligtelser

Under hver ordning er der nogle handlinger, du skal udføre eller ikke må udføre. Det kalder vi forpligtelser. Forpligtelserne, som du skal leve om til under denne ordning, er oplistet i kapitel 9. Det er bl.a. en forpligtelse, at dine dyr skal være korrekt identificeret med øremærker og registreret i CHR.

Hvis du ikke opfylder forpligtelserne, bortfalder tilskuddet for helt eller delvist for de dyr, som forpligtelsen vedrører. Eventuelt udbetalt tilskud, der er omfattet heraf, skal tilbagebetales. Herudover kan du få en administrativ sanktion, som afhænger af alvoren, omfanget og varigheden af den manglende overholdelse af forpligtelserne.

## Fejlbehæftede dyr

Fejlbehæftede dyr er potentielt tilskudsberettigede dyr, der ikke er korrekt identificerede eller registrerede, eller for hvilke du ikke kan fremvise dokumentation for et dyrs indgang på og afgang fra bedriften.

Der udbetales som hovedregel ikke slagtepræmie for fejlbehæftede dyr i ansøgningsåret. Du kan dog få udbetalt slagtepræmie ved slagtning i ansøgningsåret, hvis den konstaterede identifikationsfejl eller registreringsfejl rettes inden påbegyndelse af ny holdeperiode, hvor dyret skal opholde sig på bedriften i mindst to sammenhængende måneder af de sidste tre måneder inden slagtning eller udførsel med henblik på slagtning i en anden EU-medlemsstat. Dette forudsat, at du har sendt dokumentation for rettelse af fejl inden for tidsfristen, og at fejlprocenten af fejlbehæftede dyr ikke overstiger 30 pct. Der henvises til oversigten nedenfor.

Dyr, som er konstateret fejlbehæftede, indgår i beregningen af nedsættelse af tilskud og administrativ sanktion, uanset om fejl er rettede. I forhold til slagtepræmie gælder dette uanset, om der foretages indberetning for slagtning af dyret i ansøgningsåret.

Tilskuds-nedsættelse og administrative sanktioner beregnes således:

Tilskuds-nedsættelse og administrative sanktioner ved fejlbehæftede dyr	
Tre eller færre fejlbehæftede dyr	
Højst 3 fejlbehæftede dyr	Tilskuddet nedsættes således, at der udbetales tilskud for ikke-fejlbehæftede dyr og dyr, hvor fejl er rettede i overensstemmelse med reglerne.  Der pålægges ingen sanktion
Mere end tre fejlbehæftede dyr	
Fejlprocenten overstiger ikke 20 pct.	Tilskuddet nedsættes således, at der udbetales tilskud for ikke-fejlbehæftede dyr og dyr, hvor fejl er rettede inden for fristen.  Der pålægges en sanktion svarende til fejlprocenten af fejlbehæftede dyr.
Fejlprocenten overstiger 20 pct., men er højst 30 pct.	Tilskuddet nedsættes således, at der udbetales tilskud for ikke-fejlbehæftede dyr og dyr, hvor fejl er rettede inden for fristen.  Der pålægges en sanktion svarende til to gange fejlprocenten.
Fejlprocenten overstiger 30 pct., men er højst 50 pct.	Der udbetales intet tilskud, selvom fejl er rettede.
Fejlprocenten overstiger 50 pct.	Der udbetales intet tilskud, selvom fejl er rettede.  Der pålægges en administrativ sanktion på et beløb svarende til forskellen mellem det beregnede tilskud for de ansøgte dyr og det beregnede tilskud for antallet af fastslåede fejlfrie dyr.

For slagtepræmie beregnes fejlprocenten ved at dividere antallet af fejlbehæftede dyr med det antal fejlfrie dyr, der er indberettet til slagtning med henblik på anmodning om betaling af tilskud i ansøgningsåret.

**Eksempel:**

En landbruger med slagtekvæg har kontrolbesøg på bedriften 1. juni.

Ved kontrollen konstateres, at:

- to tyre mangler begge øremærker (identifikationsfejl).
- "tyr nr. ét", "kvie nr. to" og "stud nr. tre" ikke er korrekt registreret i CHR (registreringsfejl).

I starten af det følgende år foretages administrativ kontrol af ansøgningerne for slagtepræmie. Landbrugeren har slagtet 21 kvier, stude og tyre, der opfylder kriterierne for tilskud for slagtevægt og alder, heriblandt tyr nr. ét, kvie nr. to og stud nr. tre, der alle havde registreringsfejl ved kontrolbesøget.

Den administrative kontrol viser, at:

- de to tyre med fejl i begge øremærker er blevet fejlrettet før holdeperiodens start og kan opnå tilskud.
- "tyr nr. ét" og "stud nr. tre" er blevet fejlrettet før holdeperiodens start og dermed kan opnå tilskud.
- "kvie nr. to" ikke var korrekt registreret i CHR i holdeperioden og dermed ikke kan opnå tilskud.

Det betyder, at:

- 20 ud af de 21 slagtede dyr opfylder kriterierne for tilskud (alle dyrene bortset fra "kvie nr. to").
- Der beregnes administrative sanktioner for alle fem fejlbehæftede dyr.  
Fejlprocent:  $5/20 \times 100 = 25$  pct.

Idet fejlprocenten er 25 pct., nedsættes tilskuddet med to x fejlprocenten, dvs. 50 pct.

Landbrugeren får tilskud for 20 dyr fratrukket 50 pct.

**Forsinket eller manglende indberetning ved ansøgning om slagtepræmie m.v.**

Hvis vi modtager indberetningen om slagtning af dyr efter udløb af fristen for indberetning, nedsættes det tilskud, du ville være berettiget til med 1 pct. pr. arbejdsdag, som fristen for indberetning overskrides. Er forsinkelsen på over 25 arbejdsdage, afviser vi ansøgningen om slagtepræmie for de forsinket indberettede dyr.

**12.2.4 Sanktionsloft**

Du kan for ansøgningsåret maksimalt få pålagt administrative sanktioner for overtrædelse af forpligtelser under slagtepræmieordningen, der svarer til 100 pct. af det godkendte, ansøgte beløb fra ordningen for ansøgningsåret.

**12.2.5 Udelukkelse**

Hvis du har begået en meget alvorlig overtrædelse af de regler, som er fastsat i medfør af Lov om administration af den fælles landbrugspolitik m.v. eller i Den Europæiske Unions forordninger, kan du blive udelukket fra at søge om tilskud under den berørte tilskudsordning eller tilskudskategori i det efterfølgende kalenderår. Ved vurderingen af overtrædelsens alvor tager vi hensyn til overtrædelsens omfang, varighed og hyppighed, og om overtrædelsen er begået med forsæt eller uagtsomhed.

### Hvis du vil læse om love og regler

Til dette afsnit har vi brugt:

Lov nr. 407 af 25. april 2023 om administration af den fælles landbrugspolitik m.v.:

- Kapitel 6 om kontrol m.v.

Bekendtgørelse nr. 1325 af 29. november 2024 om ko- og slagtepræmie med senere ændringer:

- § 3, nr. 3, om definition af fejlbehæftede dyr.
- § 3, nr. 5, om definition af potentielt tilskudsberettiget dyr.
- § 9 om fremvisning af bilag, der dokumenterer dyrets indgang på og afgang fra bedriften.
- Kapitel 6 om nedsættelse, bortfald af tilskud og administrative sanktioner m.v.
- Kapitel 7 om kontrol.





## 13. Hørings- og afgørelsesbreve

Hvis du har søgt om slagtepræmie, modtager du i februar året efter ansøgningsåret et høringsbrev med oplysninger om det antal dyr, vi har registreret, at du har leveret til slagtning på et dansk autoriseret slagteri eller til et slagteri i et andet EU-land.

De oplysninger, vi har om dine slagtede dyr, stammer fra slagterierne og CHR. Vi kører disse oplysninger sammen i vores kontrolsystem for at kunne kontrollere, om dine dyr er berettiget til slagtepræmie.

Er der dyr, som ikke er tilskudsberettigede og eventuelt kan give en sanktion, lister vi dem i tre særskilte afsnit i opgørelsen:

1. De frasorterede dyr. De er slagtet i perioden, men de opfylder ikke grundlæggende kriterier til for eksempel holdeperiode, alder og vægt. Disse dyr kan du ikke få slagtepræmie for, men de er medtaget som en service til dig, da du måske tror, de skulle være berettiget til slagtepræmie.
2. Dyr med overtrædelser/fejl, der gør, at du ikke får slagtepræmie for disse dyr, men du får ikke en sanktion. Det er for eksempel dyr, hvor vi har fået indberetningen fra slagteriet for sent.
3. Dyr med overtrædelser/fejl, der gør, at du ikke får slagtepræmie for disse dyr, og som samtidig tæller med i sanktionen på slagtepræmieordningen. Det er dyr, der er registreret forkert i CHR. For eksempel en kvie, der er registreret som tyr eller stud, eller hvis den registrerede dato for afgang ligger efter, dyret er ført ud af Danmark til slagtning. Antallet af overtrædelser/fejl afgør beløbsstørrelsen på den sanktion, du får. Du får dog ikke en sanktion, hvis der er tre dyr (eller færre) med fejl, der normalt ville give en sanktion.

På den måde giver vi dig mulighed for at tjekke vores oplysninger om dine slagtede dyr.

Du skal være opmærksom på, at dyr med overtrædelser/fejl, der er fundet ved et eventuelt kontrolbesøg på din bedrift, ikke fremgår af dette brev, men af det høringsbrev, som kontrolløren sender til dig efter kontrolbesøget.

Du skal desuden være opmærksom på, at du ikke kan rette dyr med overtrædelser/fejl eller tilføje flere tilskudsberettigede dyr, efter du har modtaget dette høringsbrev. Det er derfor vigtigt, at du hurtigst muligt tjekker oplysningerne på dine slagtede dyr på afregningerne fra slagteriet og straks kontakter slagteriet, hvis du finder fejl. Det samme gælder oplysningerne fra CHR.

#### **Er du ikke enig i oplysningerne om dine slagtede dyr?**

Hvis du ikke er enig i oplysningerne om dine slagtede dyr i brevet fra februar måned, skal du reagere inden den oplyste frist i dette brev. Du skal forklare os, hvorfor du ikke er enig. Du skal desuden vedlægge relevant dokumentation. Det kan være afregninger fra slagteriet, købs- eller salgsaftaler, skærmdumps fra dit managementprogram for dit kvæghold eller anden dokumentation, du mener kan dokumentere, at der er fejl i vores oplysninger om dine slagtede dyr.

#### **Hvis du har dyr med overtrædelser/fejl, får du en samlet afgørelse med begrundelse**

Har du indsendt en forklaring og dokumentation på, at der ikke er overtrædelser/fejl ved dine dyr, tager vi det med i vores vurdering af din ansøgning om slagtepræmie.

Du vil modtage et brev med en afgørelse på din ansøgning i perioden fra 1. marts til 30. juni året efter din ansøgning. Hvis du får en reduktion i antallet af eller en sanktion på dine tilskudsberettigede dyr, vil du i brevet få en begrundelse for, hvorfor du ikke vil modtage slagtepræmie for disse dyr med overtrædelser/fejl. Hvis du får en sanktion, får du også en begrundelse herfor, og vi oplyser, hvor stor sanktionen vil blive (i procent).

Afgørelsesbrevet er en samlet afgørelse, der også kan indeholde forhold vedrørende:

- en producenterklæring
- et producentskifte
- en ansøgning om slagtning af dyr i udlandet
- rådighed over arealer
- kontrolbesøg
- administrative sanktioner
- andre forhold.

Afgørelsen er truffet på baggrund af de oplysninger, vi har fra slagterier, CHR, Internet Markkort (IMK), Den Offentlige Informationsserver (OIS) samt, hvad du eventuelt har svaret og dokumenteret, da vi, inden vi har truffet afgørelse, vil have hørt dig om de overtrædelser/fejl/mangler, vi mener, der måtte være.

Du har mulighed for at klage over afgørelser til Miljø- og Fødevarerklagenævnet. Se mere herom i afsnit 14.5.



## 14. Andre regler, du bør kende

### 14.1 Svig med og misbrug af tilskud

Vi kontrollerer ansøgninger om tilskud for svig med EU-midler. Svig defineres i denne sammenhæng som en forsætlig handling, eller en handling du undlader at gøre, der påvirker din ret til at modtage tilskud eller påvirker, hvor meget du kan få i tilskud. Det kan for eksempel være, hvis:

- dokumenter fra dig er misvisende eller forfalskede
- du ikke lever op til en oplysningspligt
- du anvender midler eller investeringer til et andet formål, end de var tiltænkt og bevilget til.

Vi forbeholder os ret til at kontakte tredjeparter med forbindelse til ansøgninger som en del af kontrol for svig.

Vi anmelder sagen til politiet, hvis vi har mistanke om svig. Uanset resultatet af politianmeldelsen kan du helt eller delvist miste tilskuddet, hvis vi modtager en ansøgning fra dig med forfalskede dokumenter, urigtige eller vildledende oplysninger eller ved at fortie oplysninger. Du kan også risikere bøde, udelukkelse fra at søge tilskud, og at du skal betale tidligere udbetalt tilskud tilbage.

Du skal føre tilsyn med opgaver, du som tilskudsmodtager får løst af en tredjepart, f.eks. en konsulent. Gør du ikke det, kan det få konsekvens for dit tilskud, selvom det ikke er dig, der har løst opgaven.

#### Hvis du vil læse om love og regler

Til dette afsnit har vi brugt:

- Kapitel 10 i [Lov nr. 407 af 25 april 2023 om administration af den fælles landbrugspolitik m.v.](#)
- § 289 a i [Lovbekendtgørelse nr. 1294 af 7. november 2025 \(Straffeloven\).](#)
- Art. 59 i [Europa-Parlamentets og Rådets Forordning \(EU\) 2021/2116 af 2. december 2021 om finansiering, forvaltning og overvågning af den fælles landbrugspolitik og om ophævelse af forordning \(EU\) nr. 1306/2013 \(Den horisontale forordning\)](#)

### 14.2 Omgåelse af kriterier og forpligtelser

Vi kontrollerer også ansøgninger om tilskud for omgåelse af kriterier og forpligtelser. Omgåelse er den betegnelse, vi bruger, hvis en ansøger bevidst forsøger at opnå fordele på grundlag af kunstigt skabte betingelser. Det kan f.eks. være, hvis du deler din bedrift op i flere CVR-numre for at undgå lofter over tilskud for dermed at få mere i tilskud.

Når vi udfører kontrol for omgåelse, ser vi på, om du kan have opnået en konkret økonomisk fordel på baggrund af ejerforhold og relationer til andre ansøgere. Vi vurderer, om dit valg af virksomhedskonstruktion, kun har haft til formål at opnå en fordel.

[Gå til vores sider om omgåelse](#)

#### Hvis du vil læse om love og regler

Til dette afsnit har vi brugt:

Art. 62 og art. 59 i [Europa-Parlamentets og Rådets Forordning \(EU\) 2021/2116 af 2. december 2021 om finansiering, forvaltning og overvågning af den fælles landbrugspolitik og om ophævelse af forordning \(EU\) nr. 1306/2013 \(Den horisontale forordning\)](#)

### 14.3 Force majeure og ekstraordinære omstændigheder

Hvis det på grund af force majeure eller andre ekstraordinære omstændigheder har været umuligt for dig at overholde de krav, der er for at modtage tilskud, kan vi se bort fra den manglende overholdelse, når du opfylder visse krav.

For at vi kan anerkende force majeure eller andre ekstraordinære omstændigheder, skal den indtrufne begivenhed have været en helt usædvanlig situation, som:

1. du ikke kunne forudse
2. var uden for din kontrol
3. reelt har forhindret dig i at opfylde dine forpligtelser.

Du skal desuden, efter vores vurdering, have gjort nok for at sikre dig imod begivenheden.

Vær opmærksom på, at der skal være sammenhæng mellem årsagen til, at du ikke kunne overholde kravene og tidspunktet for force majeure-begivenheden eller den ekstraordinære omstændighed.

Force majeure og andre ekstraordinære omstændigheder kan bl.a. være, hvis:

1. tilskudsmodtager er afgået ved døden
2. du som tilskudsmodtager er uarbejdsdygtighed i længere tid
3. din bedrift i væsentlig grad bliver berørt af en alvorlig naturkatastrofe
4. bedriftens stalde bliver ødelagt ved en ulykke
5. hele eller dele af din besætning eller dine afgrøder bliver ramt af en sygdom i husdyrpopulationen (en epizooti), en plantesygdom eller en planteskadegører
6. du bliver tvunget til at afstå jord eller fast ejendom til staten, altså hvis hele eller en væsentlig del af din bedrift bliver eksproprieret, og ekspropriationen ikke kunne forudses på tidspunktet for, at du sendte din ansøgning.

Eksemplerne er ikke udtømmende, og der vil altid være tale om en konkret vurdering i hvert enkelt tilfælde.

Hvis du eller boet efter dig vil gøre force majeure eller andre ekstraordinære omstændigheder gældende, skal vi have skriftligt besked om det senest 15 arbejdsdage efter det tidspunkt, hvor du eller din stedfortræder er i stand til at give en sådan meddelelse.

Hvis du overskrider denne frist, kan vi ikke anerkende omstændigheden som begrundelse for den manglende overholdelse.

Vi kan bede dig om yderligere oplysninger, hvis vi har brug for dem for at kunne vurdere sagen.



### Hvis du vil læse om love og regler

Til dette afsnit har vi brugt:

- § 9 i Bekendtgørelse nr. [XX] af [XX] om ansøgninger mv. for landbrugere i Tast selv
- Art. 3 og art. 59 i [Europa-Parlamentets og Rådets Forordning \(EU\) 2021/2116 af 2. december 2021 om finansiering, forvaltning og overvågning af den fælles landbrugspolitik og om ophævelse af forordning \(EU\) nr. 1306/2013 \(Den horisontale forordning\)](#)

## 14.4 Vi indsamler og behandler dine data

For at vi kan behandle din ansøgning, behandler vi en række af dine data. Som hovedregel afgiver du disse data i forbindelse med din ansøgning, men i visse tilfælde indhenter vi også data fra andre myndigheder.

Vores adgang til at behandle dine data følger af reglerne for det enkelte tilskud, du søger om.

Vi behandler kun data, der er nødvendige og relevante for det tilskud, der søges. Vi behandler disse data for at sagsbehandle, administrere, udbetale og kontrollere de specifikke tilskud.

I særlige tilfælde kan vi videregive eller offentliggøre dine data. Dog kun hvis vi ved lov er forpligtet til det. Når vi behandler dine personoplysninger, har du en række rettigheder, blandt andet retten til at søge indsigt i, hvilke personoplysninger vi har registreret om dig. Du har også ret til at få rettet, slettet eller blokeret eventuelt urigtige eller vildledende oplysninger.

[Gå til vores sider med detaljerede oplysninger om vores behandling af dine data](#)

### Hvis du vil læse om love og regler

Til dette afsnit har vi brugt:

- Databeskyttelsesforordningen - [Europa-Parlamentets og Rådets forordning \(EU\) 2016/679 af 27. april 2016 om beskyttelse af fysiske personer i forbindelse med behandling af personoplysninger og om fri udveksling af sådanne oplysninger mv.](#)
- Databeskyttelsesloven - [Lovbekendtgørelse nr. 289 af 8. marts 2024 om supplerende bestemmelser til forordning om beskyttelse af fysiske personer i forbindelse med behandling af personoplysninger og om fri udveksling af sådanne oplysninger \(databeskyttelsesloven\)](#)
- Forvaltningsloven - [Lovbekendtgørelse nr. 433 af 22. april 2014](#)
- Offentlighedsloven - [Lovbekendtgørelse nr. 145 af 24. februar 2020](#)

## 14.5 Hvis du vil klage over en afgørelse fra os

Du vil kunne klage over vores afgørelser til Miljø- og Fødevareklagenævnet via deres klageportal. Det vil altid stå beskrevet i den enkelte afgørelse fra os, hvordan du skal gøre, hvis du vil klage.

En klage skal altid sendes inden 4 uger fra den dag, hvor du fik afgørelsen.

Ring eller skriv til os, hvis du er det mindste i tvivl om, hvordan du klager.

Du kan læse mere om reglerne for bl.a. indgivelse af klage, frister, gebyrer m.v., der gælder for Miljø- og Fødevareklagenævnet, i lov nr. 1715 af 27. december 2016 om Miljø- og Fødevareklagenævnet.

Herudover kan du orientere dig om klageprocessen på [Miljø- og Fødevareklagenævnets hjemmeside](#).



## 15. Retsgrundlag

### 15.1 EU-regler

- [Europa-Parlamentets og Rådets Forordning \(EU\) 2021/2115 af 2. december 2021 om regler for støtte til strategiske planer, der udarbejdes af medlemsstaterne under den fælles landbrugspolitik og finansieres gennem Den Europæiske Garantifond for Landbruget \(EGFL\) og Den Europæiske Landbrugsfond for Udvikling af Landdistrikterne \(ELFUL\), og om ophævelse af forordning \(EU\) nr. 1305/2013 og \(EU\) nr. 1307/2013 \(CAP-planforordning\)](#)
- [Europa-Parlamentets og Rådets Forordning \(EU\) 2021/2116 af 2. december 2021 om finansiering, forvaltning og overvågning af den fælles landbrugspolitik og om ophævelse af forordning \(EU\) nr. 1306/2013 \(Den horisontale forordning\)](#)
- [Kommissionens Gennemførelsesforordning \(EU\) 2022/1173 af 31. maj 2022 om regler for anvendelsen af Europa-Parlamentets og Rådets forordning \(EU\) 2021/2116 for så vidt angår det integrerede system for forvaltning og kontrol under den fælles landbrugspolitik](#)
- [Europa-Parlamentets og Rådets Forordning \(EU\) 2016/429 af 9. marts 2016 om overførbare dyresygdomme og om ændring og ophævelse af visse retsakter på området for dyresundhed \(»dyresundhedsloven«\).](#)
- [Kommissionens Delegerede Forordning \(EU\) 2019/2035 om supplerende regler til Europa-Parlamentets og Rådets forordning \(EU\) 2016/429 for så vidt angår regler for virksomheder, der holder landdyr, og rugerier samt sporbarhed for visse opdrættede landdyr og rugeæg.](#)

### 15.2 Danske regler

- [Lov nr. 407 af 25. april 2023 om administration af den fælles landbrugspolitik m.v.](#)
- [Bekendtgørelse nr. 1318 af 28. november 2024 om registrering i CHR og om identifikation af kvæg, svin, får, geder, heste, hjorte eller kameler.](#)
- [Bekendtgørelse nr. 1223 af 25. november 2024 om autorisation og registrering af fødevarer virksomheder m.v.](#)
- [Bekendtgørelse nr. \[XX\] af \[XX\] om ansøgninger m.v. for landbrugere i Tast selv](#)
- [Bekendtgørelse om grundbetaling m.v. til landbrugere for 2026](#)
- [Bekendtgørelse nr. 1325 af 29. november 2024 om ko- og slagtepræmie](#)
- [Bekendtgørelse nr. \[XX\] af \[XX\] om ændring af bekendtgørelse om ko- og slagtepræmie](#)



UDKAST